



REPÚBLICA  
PORTUGUESA

EDUCAÇÃO



AGRUPAMENTO DE ESCOLAS DE  
GOLEGÃ, AZINHAGA E POMBALINHO

# Reunião com os Representantes dos Encarregados de Educação

## Ano letivo 2021/2022



REPÚBLICA  
PORTUGUESA

EDUCAÇÃO



AGRUPAMENTO DE ESCOLAS DE  
GOLEGÃ, AZINHAGA E POMBALINHO

## Ordem de Trabalhos

1. Informações;
2. Análise dos resultados da Avaliação do 1º período;
3. COVID – 19;
4. Plano de Ensino a Distância - E@D;
5. Outros assuntos.

## 2º Ciclo- Resultados 1º Período -

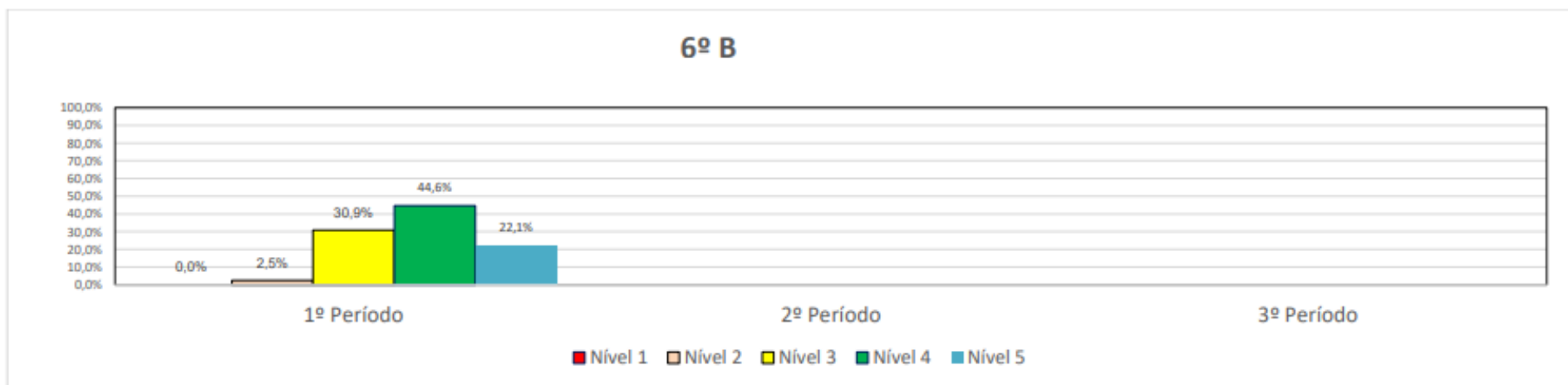
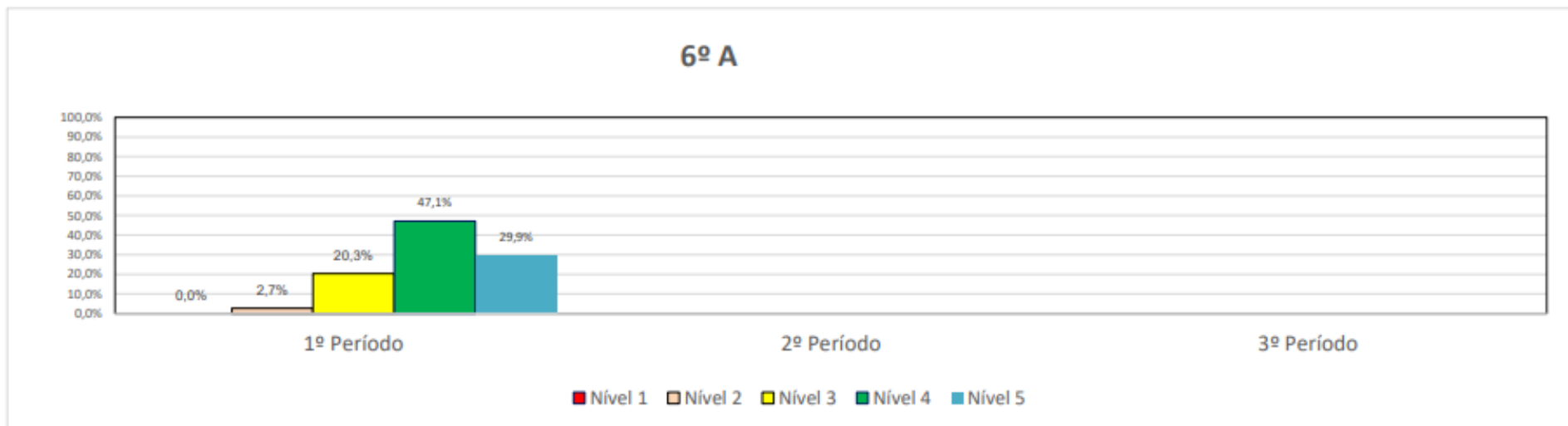
5º A



5º B



## 2º Ciclo- Resultados 1º Período -



## 2º Ciclo- Resultados 1º Período -

### **Pontos Fracos**

- A 3 dos 76 alunos foi atribuída classificação inferior a 3, cumulativamente nas disciplinas de Português e Matemática, ou classificação inferior a 3, em três ou mais disciplinas.
- A 21 dos 76 alunos foi atribuída classificação inferior a 3 que não constam na linha anterior (uma ou duas disciplinas).
- 6 dos 76 alunos apresentam problemas de comportamento.
- Em 2 das 4 turmas o comportamento foi considerado Suficiente enquanto nas restantes foi considerado de Bom.

### **Pontos Fortes**

**Globalmente o aproveitamento pode considerar-se Bom. As respostas dadas no âmbito do DL 54/2018.**

# 3º Ciclo- Resultados 1º Período -

## 7º A



## 7º B



# 3º Ciclo- Resultados 1º Período -

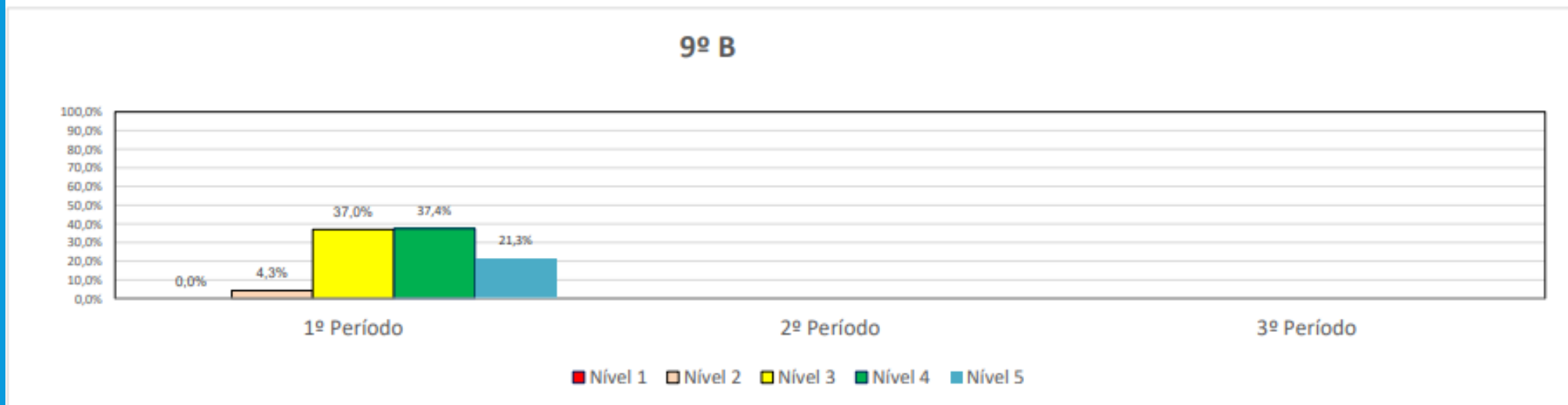
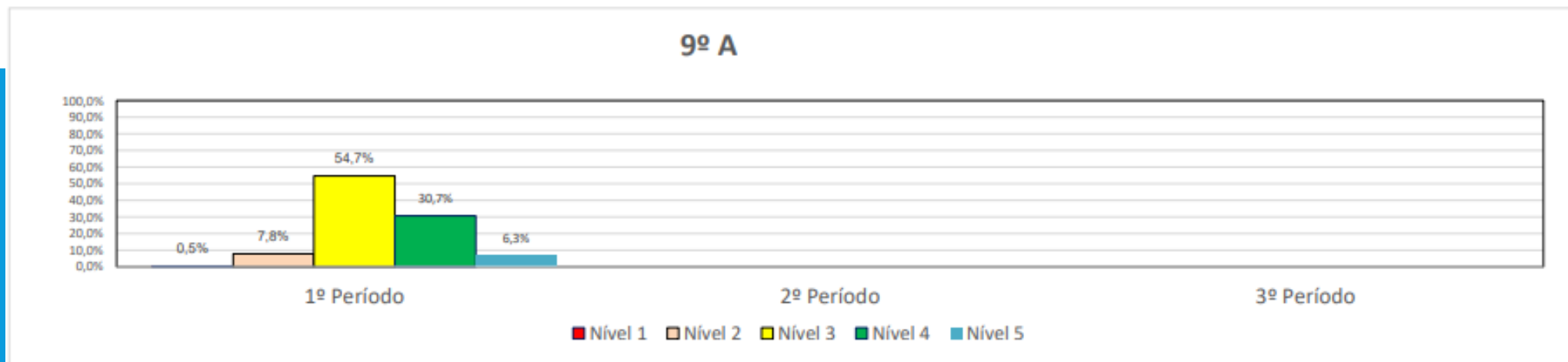
8º A



8º B



# 3º Ciclo- Resultados 1º Período -





# 3º Ciclo- Resultados 1º Período -

9º C

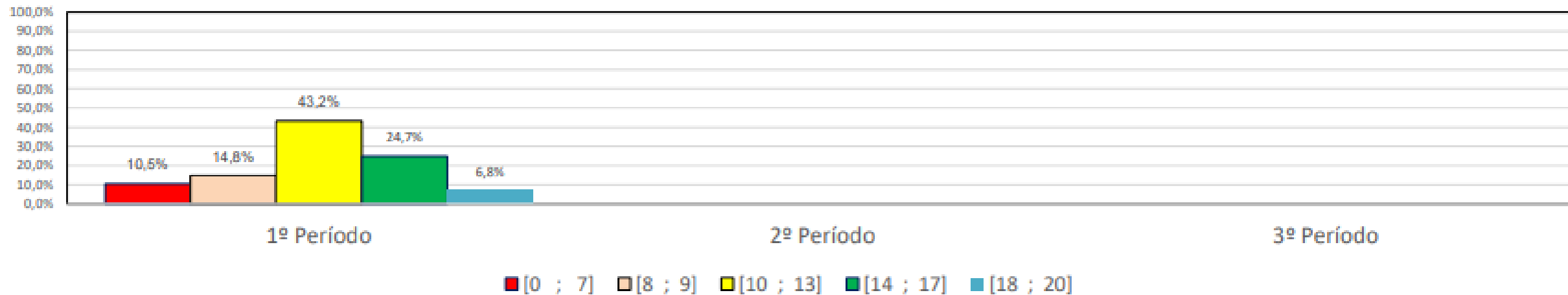


## 3º Ciclo- Resultados 1º Período -

<b>Pontos Fracos</b>	<ul style="list-style-type: none"><li>▪ A 28 dos 133 alunos foi atribuída classificação inferior a 3, cumulativamente nas disciplinas de Português e Matemática, ou classificação inferior a 3, em três ou mais disciplinas.</li><li>▪ A 38 dos 133 alunos foi atribuída classificação inferior a 3 que não constam na linha anterior (uma ou duas disciplinas).</li><li>▪ Globalmente o aproveitamento pode considerar-se Suficiente. Numa das turmas o aproveitamento foi considerado Insuficiente.</li><li>▪ Problemas de comportamento, assiduidade e pontualidade. Em 2 das 7 turmas o comportamento foi considerado Pouco Satisfatório e noutras 2 Satisfatório.</li><li>▪ Apenas 16 dos 133 frequentam facultativamente a Academia Saber+.</li></ul>
<b>Pontos Fortes</b>	As respostas dadas no âmbito do DL 54/2018.

# Secundário- Resultados 1º Período -

## 10º A



## Secundário- Resultados 1º Período -

11º A



11º B



# Secundário- Resultados 1º Período -

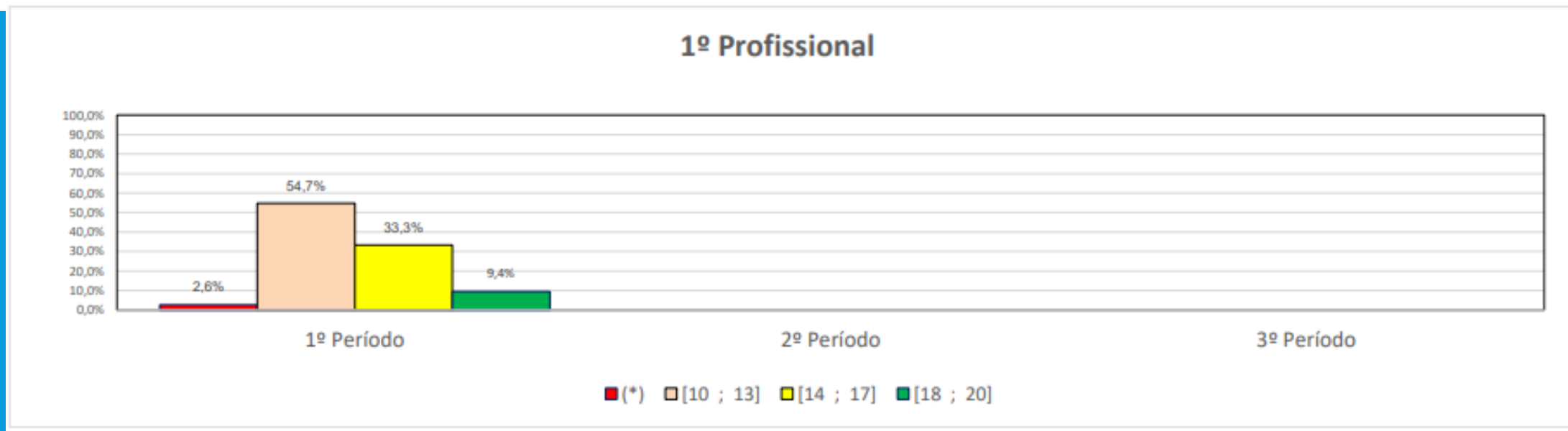
## 12º A



## 12º B



## Secundário- Resultados 1º Período -



- Apenas 2 alunos não concluíram os módulos previstos para o 1º período.

## Secundário- Resultados 1º Período -

<b>Pontos Fracos</b>	<ul style="list-style-type: none"><li>▪ 41 dos 90 alunos obtiveram classificações inferiores a 10 valores.</li><li>▪ 6 dos 26 alunos do 10º A apresentam problemas comportamentais.</li><li>▪ 7 dos 90 alunos apresenta problemas de assiduidade.</li><li>▪ 20 dos 90 alunos apresenta problemas de pontualidade.</li><li>▪ Numa das 5 turmas o aproveitamento foi considerado Pouco Satisfatório e noutra foi considerando Insuficiente.</li><li>▪ Apenas numa das 5 turmas o aproveitamento foi considerado Bom.</li></ul>
<b>Pontos Fortes</b>	<p>26 dos 90 alunos frequenta a Academia Saber+.</p> <ul style="list-style-type: none"><li>▪ As respostas dadas no âmbito do DL 54/2018.</li></ul>

# Controlar a Pandemia, garantir o Futuro

(COVID 19 ESTAMOSON.GOV.PT, 6 de janeiro de 2022)

## AS MEDIDAS DE PREVENÇÃO

Para o ano letivo 2021/2022, recomenda-se a combinação das seguintes medidas específicas que devem ser adotadas por toda a comunidade escolar:

Dever de permanência em casa perante quaisquer sinais e/ou sintomas de doença,  
de acordo com a Norma n.º 020/2020 da DGS, como:

- i. Tosse de novo ou agravamento do padrão habitual;
- ii. Febre (temperatura corporal  $\geq 38,0^{\circ}\text{C}$ ) sem outra causa atribuível;
- iii. Dispneia / dificuldade respiratória sem outra causa atribuível;
- iv. Anosmia (perda olfato), ageusia (falta completa paladar) ou disgeusia (distorção persistente do paladar), de início súbito.



# Controlar a Pandemia, garantir o Futuro

(COVID 19 ESTAMOSON.GOV.PT, 6 de janeiro de 2022)

**A. Utilizar máscara facial, de acordo com a Orientação n.º 011/2021 da DGS e nos termos da legislação em vigor:**

i. Qualquer pessoa com idade superior a 10 anos, e, no caso dos alunos, a partir do 2.º ciclo do ensino básico, independentemente da idade;

# Controlar a Pandemia, garantir o Futuro

(COVID 19 ESTAMOSON.GOV.PT, 6 de janeiro de 2022)

## AS MEDIDAS DE PREVENÇÃO

- B. Manter o distanciamento físico;**
- C. Lavar (utilizando água e sabão) ou desinfetar as mãos (utilizando produto biocida desinfetante do tipo 1, comprovadamente notificado à DGS);**
- D. Cumprir com a etiqueta respiratória;**
- E. Limpar e desinfetar adequadamente as superfícies e espaços;**
- F. Assegurar uma boa ventilação dos espaços;**
- G. Cancelar atividades realizadas em espaço fechado que não sejam fundamentais e privilegiar, sempre que possível, atividades ao ar livre;**
- H. Realizar testes laboratoriais para SARS-CoV-2 adaptados ao risco epidemiológico.**

# Controlar a Pandemia, garantir o Futuro

(COVID 19 ESTAMOSON.GOV.PT, 6 de janeiro de 2022)

[Novas regras de Isolamento](#)

## PLANO DE ENSINO A DISTÂNCIA E@D

Devido ao crescente número de alunos em isolamento profilático, urge dar resposta à questão das aprendizagens, de modo a não comprometer, na medida do possível, o normal decorrer das atividades letivas. Com este propósito, o AEGAP está a alocar todos os recursos disponíveis para assegurar a possibilidade de os alunos integrarem as suas aulas, de modo síncrono, pelo que:

- **Os alunos podem aceder à plataforma TEAMS, de acordo com o seu horário, para assistir remotamente às respetivas aulas;**
- **Complementarmente, os docentes podem disponibilizar os materiais que considerem adequados.**

Solicitamos aos Encarregados de Educação que nos apoiem na concretização desta medida, comunicando-nos, através dos respetivos Diretores de Turma, sempre que surjam alguns constrangimentos de qualquer ordem e que considerem motivo para tal.

## Outros assuntos

- - Incluir os EE em grupos de trabalho, reuniões e atividades dos seus educandos.
- - **Facilitar a comunicação entre Escola e EE, nomeadamente através da “Caixa de Sugestões”.**
- - Criar o cargo de Provedor(a) da Comunidade
- - Realizar o Dia do Agrupamento aberto à comunidade educativa (exposições, “Feira das Profissões”...)
- - Dinamizar *focus-group* (empregadores, antigos formandos, encarregados de educação, formadores...)
- - Fazer inquéritos de satisfação (alunos, docentes, EE, empresas FCT).
- - **Contemplar a mobilidade interna e externa no Projeto Educativo do AEGAP.**
- - Promover sessões de esclarecimento/levantamento de sugestões, junto dos vários grupos: formandos, EE, stakeholders.
- - Fazer o levantamento de sugestões de melhoria, garantindo a integração de algumas propostas no Plano de Melhoria do AEGAP.

## Outros assuntos

- Os alunos devem ser sempre portadores do  
Cartão de aluno